

IMPORTANT SAFETY INSTRUCTIONS

WHEN USING AN ELECTRICAL FURNISHING, BASIC PRECAUTIONS SHOULD ALWAYS BE TAKEN, INCLUDING THE FOLLOWING:

READ ALL INSTRUCTIONS BEFORE USING THIS FURNISHING

DANGER — TO REDUCE THE RISK OF ELECTRIC SHOCK, ALWAYS UNPLUG THIS FURNISHING FROM THE ELECTRICAL OUTLET BEFORE CLEANING OR SERVICES AFTER CLEANING.

WARNING — TO REDUCE THE RISK OF BURNS, FIRE, ELECTRIC SHOCK OR INJURY TO PERSONS:

1. Unplug from outlet before putting on or taking off parts.
2. Close supervision is necessary when this furnishing is used by or near children or individuals with certain disabilities.
3. Use this furnishing only for its intended use as described in these instructions. Do not use attachments not recommended by the manufacturer.
4. Never operate this furnishing if it has a damaged cord or plug, if it is not working properly, if it has been dropped or damaged, or if it has been dropped into water. Return the mirror to a Service Center for examination and repair.
5. Keep the cord away from heated surfaces.
6. Never drop or insert any object into any opening.
7. Do not use outdoors.

FEDERAL COMMUNICATIONS COMMISSION NOTICE

WARNING: Changes or modifications to this unit not expressly approved by the party responsible for compliance could void the user's authority to operate the equipment.

This device complies with Part 15 of the FCC Rules. Operation is subject to the following two conditions: (1) This device may not cause harmful interference, and (2) This device must accept any interference received, including interference that may cause undesired operation.

NOTE: This equipment has been tested and found to comply with the limits for a Class B digital device, pursuant to Part 15 of the FCC Rules. These limits are designed to provide reasonable protection against harmful interference in a residential installation. This equipment generates, uses and can radiate radio frequency energy and, if not installed and used in accordance with the instructions, may cause harmful interference to radio communications. However, there is no guarantee that interference will not occur in a particular installation. If this equipment does cause harmful interference to radio or television reception, which can be determined by turning the equipment off and on, the user is encouraged to try to correct the interference by one or more of the following measures:

- Reorient or relocate the receiving antenna.
- Increase the separation between the equipment and receiver.
- Connect the equipment into an outlet on a circuit different from that to which the receiver is connected.
- Consult the dealer or an experienced radio/TV technician for help.

8. Do not operate where aerosol (spray) products are being used or where oxygen is being administered.
9. To disconnect, turn all controls to the OFF position, then remove plug from outlet.
10. Do not leave appliance unattended when it is plugged in.
11. Be sure mirror is not in a position where it can reflect sunlight; reflected sunlight can cause fire.
12. Do not use on a soft surface, such as a bed, where openings may be blocked.
13. Never operate the furnishing with the air openings blocked. Keep the air openings free of lint, hair and the like.
14. Turn switch to OFF position, allow unit to cool and unplug cord before replacing lightbulbs.
15. Do not place or store this furnishing where it can fall or be pulled into a tub or sink.
16. If this furnishing falls into water, unplug it immediately. Do not reach into the water.
17. To protect against electrical hazards, do not use while bathing or in the shower.
18. Never use while sleeping.
19. Do not use a bulb greater than 6.5 watts.
20. Use on any 120 volt 60 hertz AC electric outlet (ordinary house current). Do not use on any other electrical outlet.
21. This appliance is not a toy. Keep away from children.

FOR HOUSEHOLD USE ONLY

SAVE THESE INSTRUCTIONS

SUPPLIER'S DECLARATION OF CONFORMITY

Brand: CONAIR®
Model No.: BE200
Description: Lighted Mirror
Responsible Party: Conair Corporation, 1 Cummings Point Road, Stamford, CT 06902 (203) 351-9000
Standards: FCC Part 15 Subpart B, ANSI C63.4-2014
 This device complies with Part 15 of the FCC Rules. Operation is subject to the following two conditions: (1) This device may not cause harmful interference, and (2) This device must accept any interference received, including interference that may cause undesired operation.
DATE OF ISSUE: 11/10/2020

OPERATING INSTRUCTIONS

To reduce the risk of electric shock, this mirror has a polarized plug (one blade is wider than the other). This plug will fit in a polarized outlet only one way. If the plug does not fit fully in the outlet, reverse the plug. If it still does not fit, contact a qualified electrician to install the proper outlet. Never use with an extension cord unless plug can be fully inserted. Do not change the plug in any way.

1. Your lighted makeup mirror will adjust to different angles. Simply tilt the mirror housing back and place the metal brace in the desired slot on the bar.
2. Insert plug into any standard wall outlet (120 volt AC).
3. To turn on the light, simply press the power button on the side of mirror and then push mode switch button on the front of the mirror for the desired light setting.
4. After use, switch the power button to off, unplug and store the mirror in a safe location.

SPECIAL FEATURES

This lighted makeup mirror uses lifetime, energy-saving LED bulbs that do not need to be replaced.

MAINTENANCE

Your lighted mirror is designed for household use, and is virtually maintenance free. No lubrication is needed. If cleaning becomes necessary, disconnect the appliance from the power source and wipe exterior with a damp cloth. Clean mirror surfaces with a glass cleaner. If any abnormal condition occurs, unplug the lighted mirror, allow it to cool, and return it to an authorized service representative for repair.

SAFETY WARNINGS

If mirror is not in use, disconnect from electrical outlet. **BE SURE DIRECT SUNLIGHT WILL NOT STRIKE MIRROR WHEN LEFT UNATTENDED;** reflected sunlight may cause fire. Allow it to cool to room temperature before storing. Place in a cool, dry area, out of reach of children, and where it will not be damaged. Handle cord carefully for longer life. Do not jerk or strain at plug connections or wrap cord around mirror for storage. This could cause the cord to become damaged and short circuit. To store mirror, coil cord loosely and place in large loops next to mirror or secure cord with a twist tie.

CAUTION: TO PREVENT ELECTRIC SHOCK, MATCH WIDE BLADE OF PLUG TO WIDE SLOT, FULLY INSERT.

CAUTION: RISK OF FIRE, USE ONLY 6.5 WATTS MAXIMUM 120 VOLT, TYPE T BULBS.

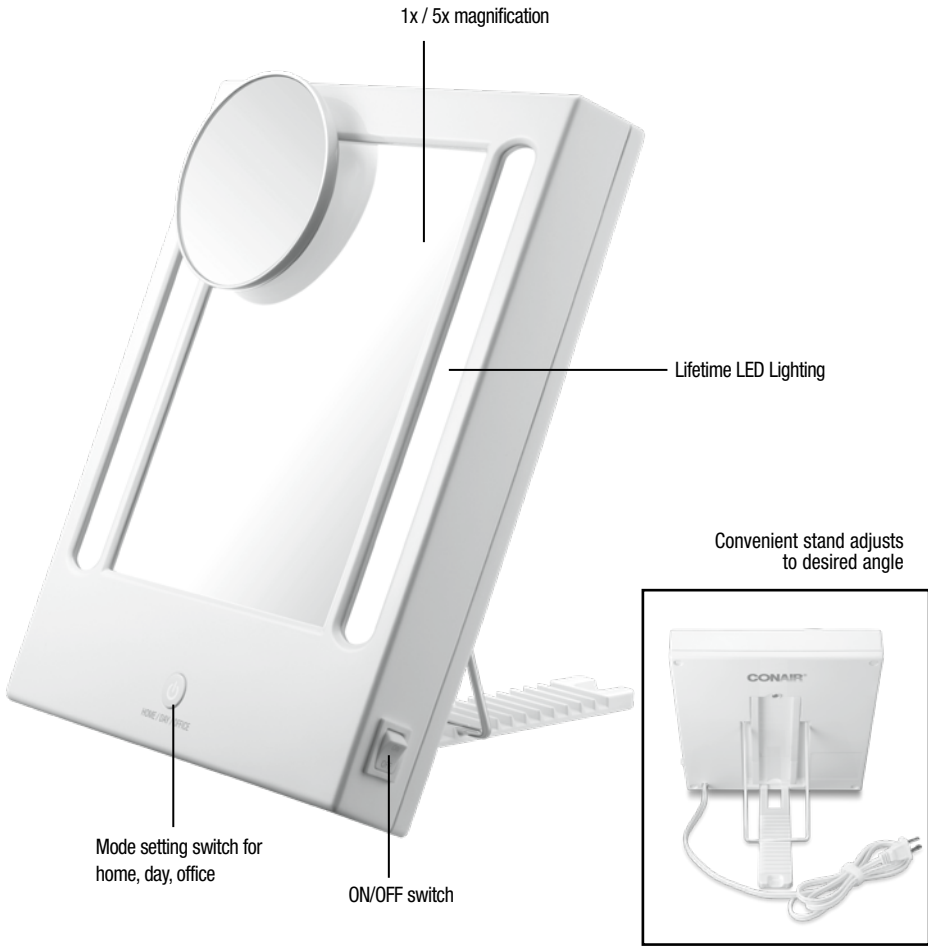
DISCONNECT FROM THE SUPPLY CIRCUIT BEFORE SERVICING OR CLEANING.

DO NOT SUBMERSE.

MODEL: BE200

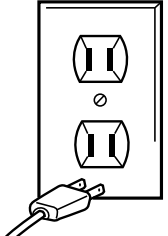
RATING: 120V AC 60Hz 0.12A 6.5W

GET TO KNOW YOUR LIGHTED MAKEUP MIRROR



WARNING: IF YOU THINK THE POWER IS OFF WHEN THE SWITCH IS OFF, YOU'RE WRONG.

KEEP AWAY FROM WATER



Everyone knows that electricity and water are a dangerous combination. But did you know that an electric appliance is still electrically live even if the switch is off? If the plug is in, the power is on. So when you are not using your appliances, keep them unplugged.

ALWAYS UNPLUG SMALL APPLIANCES

LIMITED ONE-YEAR WARRANTY (U.S. AND CANADA ONLY)

Conair will repair or replace (at our option) your unit free of charge for 12 months from the date of purchase if the appliance is defective in workmanship or materials.

To obtain service under this warranty, return the defective product to the service center listed below, together with your purchase receipt. California residents need only provide proof of purchase and should call 1-800-3-CONAIR for shipping instructions. In the absence of a purchase receipt, the warranty period shall be 12 months from the date of manufacture.

ANY IMPLIED WARRANTIES, OBLIGATIONS, OR LIABILITIES, INCLUDING BUT NOT LIMITED TO THE IMPLIED WARRANTY OF MERCHANTABILITY AND FITNESS FOR A PARTICULAR PURPOSE, SHALL BE LIMITED IN DURATION TO THE 12-MONTH DURATION OF THIS WRITTEN, LIMITED WARRANTY. Some states do not allow limitations on how long an implied warranty lasts, so the above limitations may not apply to you.

IN NO EVENT SHALL CONAIR BE LIABLE FOR ANY SPECIAL, INCIDENTAL, OR CONSEQUENTIAL DAMAGES FOR BREACH OF THIS OR ANY OTHER WARRANTY, EXPRESS OR IMPLIED, WHATSOEVER. Some states do not allow the exclusion or limitation of special, incidental, or consequential damages, so the above limitation may not apply to you.

This warranty gives you specific legal rights, and you may also have other rights, which vary from state to state.

Please register this product at www.conair.com/registration

For info on any Conair product, call 1-800-3-CONAIR or visit us on the web at www.conair.com

Service Center
 Conair Corporation
 Service Department
 7475 North Glen Harbor Blvd.
 Glendale, AZ 85307

©2021 Conair Corporation
 20PM075326



LIGHTED MAKEUP MIRROR

INSTRUCTION GUIDE

For your safety and continued enjoyment of this product, always read the instruction book carefully before using.
MODEL BE200

IB-16998

MEDIDAS DE SEGURIDAD IMPORTANTES

AL USAR PRODUCTOS ELÉCTRICOS, DEBE TOMAR PRECAUCIONES BÁSICAS, ENTRE ELLAS LAS SIGUIENTES:

LEA TODAS LAS INSTRUCCIONES ANTES DEL USO

PELIGRO

— PARA REDUCIR EL RIESGO DE DESCARGA ELÉCTRICA, SIEMPRE DESENCHUFE EL PRODUCTO ANTES DE LIMPIARLO O REALIZAR CUALQUIER OPERACIÓN DE MANTENIMIENTO.

ADVERTENCIA

— PARA REDUCIR EL RIESGO DE QUEMADURAS, DESCARGA ELÉCTRICA, INCENDIO O HERIDAS:

1. **Desenchufe la unidad antes de instalar/ sacar piezas.**
2. Supervise el uso de este producto cuidadosamente cuando sea usado por o cerca de niños o personas con ciertas discapacidades.
3. Use este producto únicamente con el propósito para el cual fue diseñado y solamente según las instrucciones. Solo use accesorios recomendados por el fabricante.
4. **No use este producto si el cable o enchufe están dañados, si no funciona correctamente, si está dañado, o después de que se haya caído, incluso en el agua; devuélvalo a un centro de servicio autorizado para su revisión y reparación.**

AVISO DE LA COMISIÓN FEDERAL DE COMUNICACIONES (FCC)

ADVERTENCIA:

Se advierte que las modificaciones no aprobadas expresamente por la autoridad competente en materia de conformidad podrían rescindir el permiso del usuario para operar el equipo.

Este artefacto cumple con la Sección 15 de la Normativa FCC. Su funcionamiento está sujeto a las dos condiciones siguientes: (1) Este artefacto no puede causar ninguna interferencia perjudicial, y (2) Este artefacto debe aceptar cualquier interferencia recibida, incluso aquellas que pueden causar un funcionamiento no deseado.

NOTA: Este equipo ha sido probado y se ha determinado que cumple con los límites de un dispositivo digital de Clase B, según la Sección 15 de la Normativa FCC. Estos límites han sido concebidos para proporcionar una protección razonable contra interferencias perjudiciales en las instalaciones de edificios. Este equipo genera, usa y puede irradiar energía de radiofrecuencia (RF) y, si no ha sido instalado o usado conforme a las instrucciones, puede ocasionar interferencias perjudiciales para las comunicaciones por radio. No obstante, no hay garantía de que aquellas interferencias no ocurran en una instalación particular. Si este equipo produce alguna interferencia perjudicial en la recepción de radio o televisión, lo que podrá determinarse encendiendo y apagando el equipo, se recomienda tratar de corregir la interferencia, adoptando una o más de las siguientes medidas:

- Reorientar o reubicar la antena receptora
- Aumentar la distancia entre el equipo y el receptor
- Conectar el equipo a un circuito distinto al que está conectado el receptor.
- Consultar con el distribuidor o un técnico especializado en radio/TV.

5. Mantenga el cable alejado de superficies calientes.
6. Nunca deje caer ni inserte ningún objeto en ninguna de las aberturas.
7. No lo use en exteriores.
8. No lo haga funcionar donde se estén usando productos en aerosol (spray) o donde se esté administrando oxígeno.
9. Para desconectar, ponga todos los controles en la posición de apagado (“OFF”) y luego desenchufe el cable.
10. No descuide/deje el aparato sin vigilancia mientras está conectado.
11. Cerciórese de no dejar el espejo en un lugar donde pueda reflejar la luz del sol; esto puede causar un incendio.
12. No lo coloque en una superficie blanda, tal como una cama, donde los orificios de aire se puedan obstruir.
13. Nunca use el producto si los orificios de ventilación están obstruidos. Mantenga los orificios de ventilación libres de pelusas, cabellos y elementos similares.
14. Apague (“OFF”) y desenchufe el espejo, y permita que se enfríe antes de cambiar las bombillas.
15. No coloque ni guarde este producto donde pueda caerse o ser empujado a una bañera o un lavabo.
16. **Si este producto se cae al agua, desenchúfelo inmediatamente; no trate de alcanzar la unidad en el agua.**
17. Para evitar los riesgos eléctricos, no lo use en el baño o la ducha.
18. No lo use mientras duerme.
19. No use bombillas de más de 6.5 vatios.
20. Use este aparato con corriente alterna de 120 V (60 Hz). No lo enchufe en otro tipo de toma de corriente.
21. Este aparato no es un juguete; manténgalo fuera del alcance de los niños.

DECLARACIÓN DE CONFORMIDAD DEL PROVEEDOR

Marca: CONAIR®

Modelo: BE200

Descripción: Espejo con luz

Parte responsable: Conair Corporation, 1 Cummings Point Road Stamford, CT 06902 (203) 351-9000

Normas: Normas de la FCC, Sección 15, subsección B, ANSI C63.4-2014

Este artefacto cumple con la Sección 15 de la Normativa FCC.

Su funcionamiento está sujeto a las dos condiciones siguientes:

(1) Este artefacto no puede causar ninguna interferencia perjudicial, y (2) Este artefacto debe aceptar cualquier interferencia

recibida, incluso aquellas que pueden causar un funcionamiento no deseado.

FECHA DE PUBLICACIÓN: 10/11/2020

PARA USO DOMÉSTICO SOLAMENTE

GUARDE ESTAS INSTRUCCIONES DE OPERACIÓN

Para reducir el riesgo de descarga eléctrica, el cable de este aparato cuenta con un enchufe polarizado (una pata es más ancha que otra). Se podrá enchufar de una sola manera en la toma de corriente polarizada. Si no entra en la toma de corriente, inviértalo. Si aun así no entra completamente, comuníquese con un electricista. Nunca use este aparato con un cable alargador/de extensión, a menos de poder insertar el enchufe completamente en el cable alargador. No intente modificar el enchufe de ninguna manera.

1. El ángulo del espejo puede ajustarse en varias posiciones. Simplemente incline el espejo hacia atrás y coloque la pata metálica en la ranura deseada de la barra.
2. Enchufe el producto en una toma de corriente estándar de 120 V.
3. Para encender la luz, simplemente presione el botón de encendido/apagado situado en el costado del espejo y luego presione el botón de ajuste de modo situado en el frente del espejo para conseguir el ajuste de luz deseado.
4. Después del uso, presione el botón de encendido/apagado para apagar, desenchufe la unidad, y guárdela en un lugar seguro.

CARACTERÍSTICAS ESPECIALES

Este espejo de aumento usa bombillas LED de por vida que ahorran energía y no requieren ser reemplazadas.

MANTENIMIENTO

Este producto ha sido diseñado para uso doméstico y requiere poco mantenimiento. No necesita lubricación. Cuando sea necesario limpiarlo, desenchúfelo, permita que se enfríe y limpie la carcasa con un paño humedecido. Limpie la superficie del espejo con un limpiador de vidrio. En caso de mal funcionamiento, desenchufe el espejo, permita que se enfríe y devuélvalo a un centro de servicio autorizado para su reparación.

MEDIDAS DE SEGURIDAD

Desenchufe la unidad de la toma de corriente cuando no está en uso. **CERCÍOARSE DE NO DEJAR EL ESPEJO EN UN LUGAR DONDE PUEDA REFLEJAR LA LUZ DEL SOL; ESTO PUEDE CAUSAR UN INCENDIO.** Permita que se enfríe antes de guardarlo. Guárdelo en un lugar seco, fresco y seguro, fuera del alcance de los niños. Manipule el cable con cuidado para prolongar su vida útil. No lo tiree ni lo retuerza, especialmente al nivel del enchufe, y no lo enrolle alrededor del aparato; esto podría dañarlo y causar un cortocircuito. Para guardar el espejo, enrolle el cable sin apretar al lado del mismo, o asegure el cable con una atadura de alambre.

PRECAUCIÓN: PARA EVITAR EL RIESGO DE DESCARGA ELÉCTRICA, INTRODUZCA EL ENCHUFE EN LA TOMA DE CORRIENTE DE MANERA CORRECTA, HACIENDO COINCIDIR LA PATA ANCHA DEL ENCHUFE CON LA RANURA ANCHA DE LA TOMA DE CORRIENTE.

PRECAUCIÓN: RIESGO DE INCENDIO; USE SOLAMENTE BOMBILLAS DE TIPO T DE 120 V/6.5 W (MÁX).

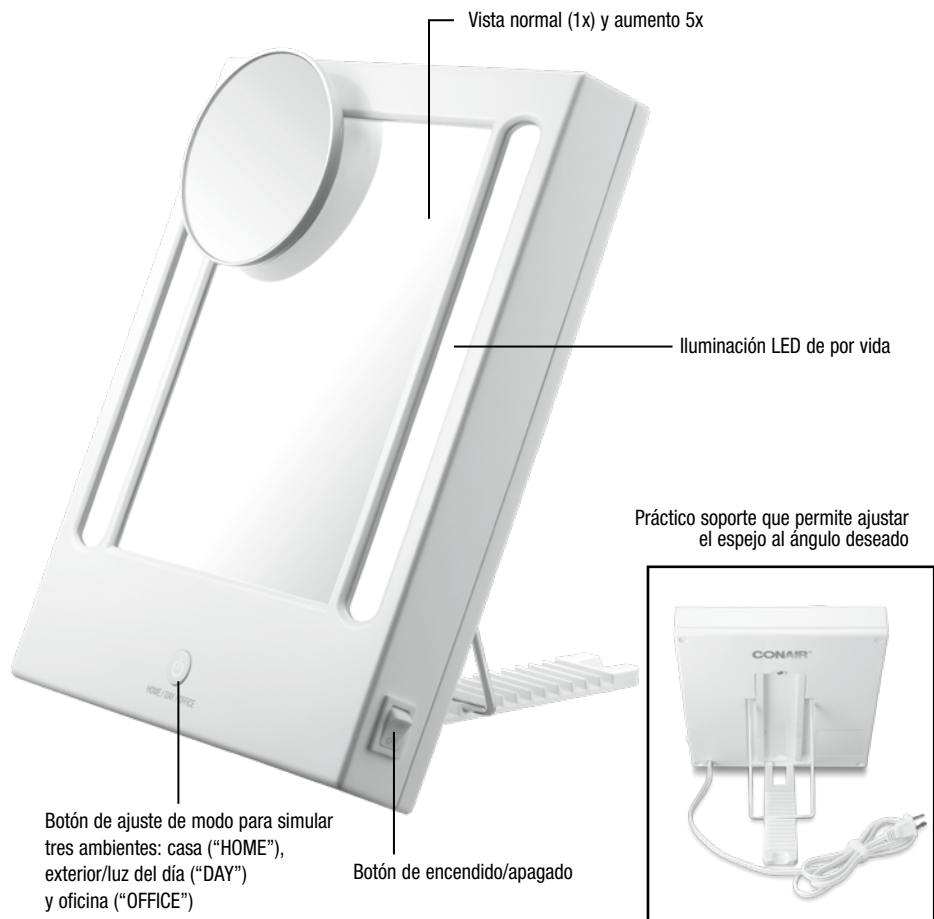
DESENCHUFE ESTE PRODUCTO DE LA TOMA DE CORRIENTE ANTES DE LA LIMPIEZA O DE CUALQUIER OPERACIÓN DE MANTENIMIENTO.

NO LO SUMERJA EN AGUA.

MODELO: BE200

ESPECIFICACIONES ELÉCTRICAS: 120V AC; 60 Hz; 0.12 A; 6.5 W

FAMILIARÍCESE CON SU ESPEJO DE AUMENTO CON LUZ



GARANTÍA LIMITADA DE UN AÑO (VÁLIDA EN LOS EE. UU. Y EN CANADÁ SOLAMENTE)

Conair reparará o reemplazará (a su opción) este producto sin cargo por un período de 12 meses a partir de la fecha de compra si presenta defectos de fabricación o materiales.

Para obtener servicio técnico bajo esta garantía, devuelva el producto defectuoso al Centro de Servicio indicado a continuación, junto con su recibo de compra. Los residentes de California solo necesitan dar una prueba de compra y deben llamar al 1-800-3-CONAIR para recibir instrucciones de envío. En ausencia del recibo de compra, el período de garantía será de 12 meses a partir de la fecha de fabricación.

CUALQUIER GARANTÍA, OBLIGACIÓN O RESPONSABILIDAD IMPLÍCITAS, INCLUYENDO, PERO NO LIMITADAS A LA GARANTÍA IMPLÍCITA DE COMERCIABILIDAD Y APTITUD PARA UN PROPÓSITO ESPECÍFICO, ESTARÁN LIMITADAS POR LOS 12 MESES DE LA PRESENTE GARANTÍA ESCRITA. Algunos Estados no permiten limitaciones en la duración de una garantía implícita, de modo que las limitaciones mencionadas pueden no regir para usted.

CONAIR NO SERÁ RESPONSABLE, EN NINGÚN CASO, POR NINGÚN DAÑO ESPECIAL, INCIDENTAL O CONSECUENTE DEBIDO AL INCUMPLIMIENTO DE ESTA O CUALQUIER OTRA GARANTÍA, EXPRESA O IMPLÍCITA. Algunos Estados no permiten la exclusión o limitación de daños especiales, incidentales o consecuentes, de modo que las limitaciones mencionadas pueden no regir para usted.

Esta garantía le otorga derechos legales específicos y usted puede tener otros derechos que varían de un Estado a otro.

Para registrar su producto, visítenos en: www.conair.com/registration

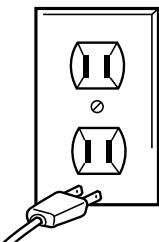
Para más información sobre los productos Conair®, llame al 1-800-3-CONAIR o visítenos en www.conair.com

Centro de servicio
Conair Corporation
Service Department
7475 North Glen Harbor Blvd.
Glendale, AZ 85307

©2021 Conair Corporation
20PM075326

ADVERTENCIA: SI CREE QUE NO HAY NO HAY CORRIENTE CUANDO EL APARATO ESTÁ APAGADO, ESTÁ EQUIVOCADO.

MANTÉNGALO ALEJADO DEL AGUA



Todos sabemos que no se debe mezclar la electricidad y el agua. Pero ¿sabía usted que un aparato eléctrico permanece bajo tensión, aunque esté apagado? Si está conectado, hay corriente. Por lo tanto, siempre desenchufe los aparatos eléctricos después del uso.

SIEMPRE DESENCHUFE LOS APARATOS PEQUEÑOS

CONAIR

CRYSTAL CLEAR



ESPEJO DE AUMENTO CON LUZ

MANUAL DE INSTRUCCIONES

Para su seguridad y para disfrutar plenamente de este producto, siempre lea cuidadosamente las instrucciones antes del uso.

MODELO BE200

IB-16998